

**Budapest Főváros Önkormányzata Közgyűlésének
31/2025. (XII. 9.) önkormányzati rendelete
az I. kerület, a II. kerület és a XI. kerület, Újbuda Duna-parti területére
vonatkozó Duna-parti építési szabályzatról szóló
21/2024. (V. 8.) önkormányzati rendelet módosításáról**

[1] Budapest Főváros Önkormányzata Közgyűlése az 1. számú vasútvonal Déli Duna-híd korszerűsítése és Kelenföld–Keleti vasúti vonalszakasz fejlesztése nemzeti gazdasági szempontból kiemelt beruházás lehetővé tétele céljából gondoskodik a Duna-parti építési szabályzatról szóló 21/2024. (V. 8.) önkormányzati rendelet módosításáról.

[2] Budapest Főváros Önkormányzata Közgyűlése a magyar építészettről szóló 2023. évi C. törvény 225. § (10) bekezdés 1. pontjában kapott felhatalmazás alapján, és a Magyarország helyi önkormányzatairól szóló 2011. évi CLXXXIX. törvény 23. § (1) bekezdésében, valamint a magyar építészettről szóló 2023. évi C. törvény 82. § (2) bekezdésben meghatározott feladatkörében eljárva; településtervek tartalmáról, elkészítésének és elfogadásának rendjéről, valamint egyes településrendezési sajátos jogintézményekről szóló 419/2021. (VII. 15.) Korm. rendelet 62. § (1) bekezdés a) pontja alapján a 11. melléklete szerint érintett véleményezésre jogosult szervek véleményének kikérésével a következőket rendeli el:

1. §

Az I. kerület, a II. kerület és a XI. kerület, Újbuda Duna-parti területére vonatkozó Duna-parti építési szabály-

zatról szóló 21/2024. (V. 8.) önkormányzati rendelet 1. melléklete az 1. melléklet szerint módosul.

2. §

Az I. kerület, a II. kerület és a XI. kerület, Újbuda Duna-parti területére vonatkozó Duna-parti építési szabályzatról szóló 21/2024. (V. 8.) önkormányzati rendelet 2. melléklete a 2. melléklet szerint módosul.

3. §

Az I. kerület, a II. kerület és a XI. kerület, Újbuda Duna-parti területére vonatkozó Duna-parti építési szabályzatról szóló 21/2024. (V. 8.) önkormányzati rendelet 14. § (3) bekezdésében az „Az (1) bekezdés” szövegrész helyébe az „A (2) bekezdés” szöveg lép.

4. §

Ez a rendelet a kihirdetését követő napon lép hatályba.

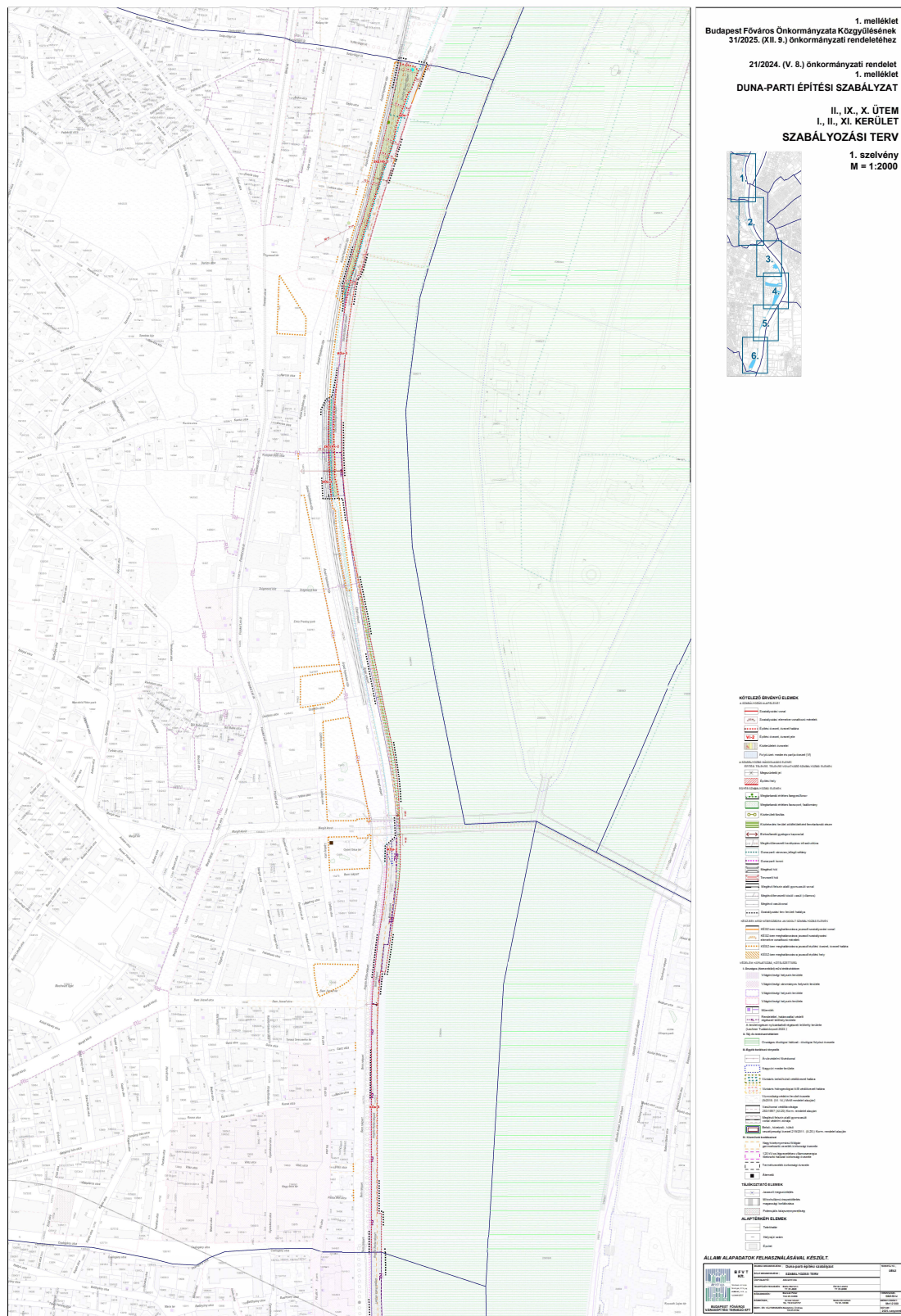
dr. Számadó Tamás s. k.
főjegyző

Karácsony Gergely s. k.
főpolgármester

1. melléklet a 31/2025. (XII. 9.) önkormányzati rendelethez

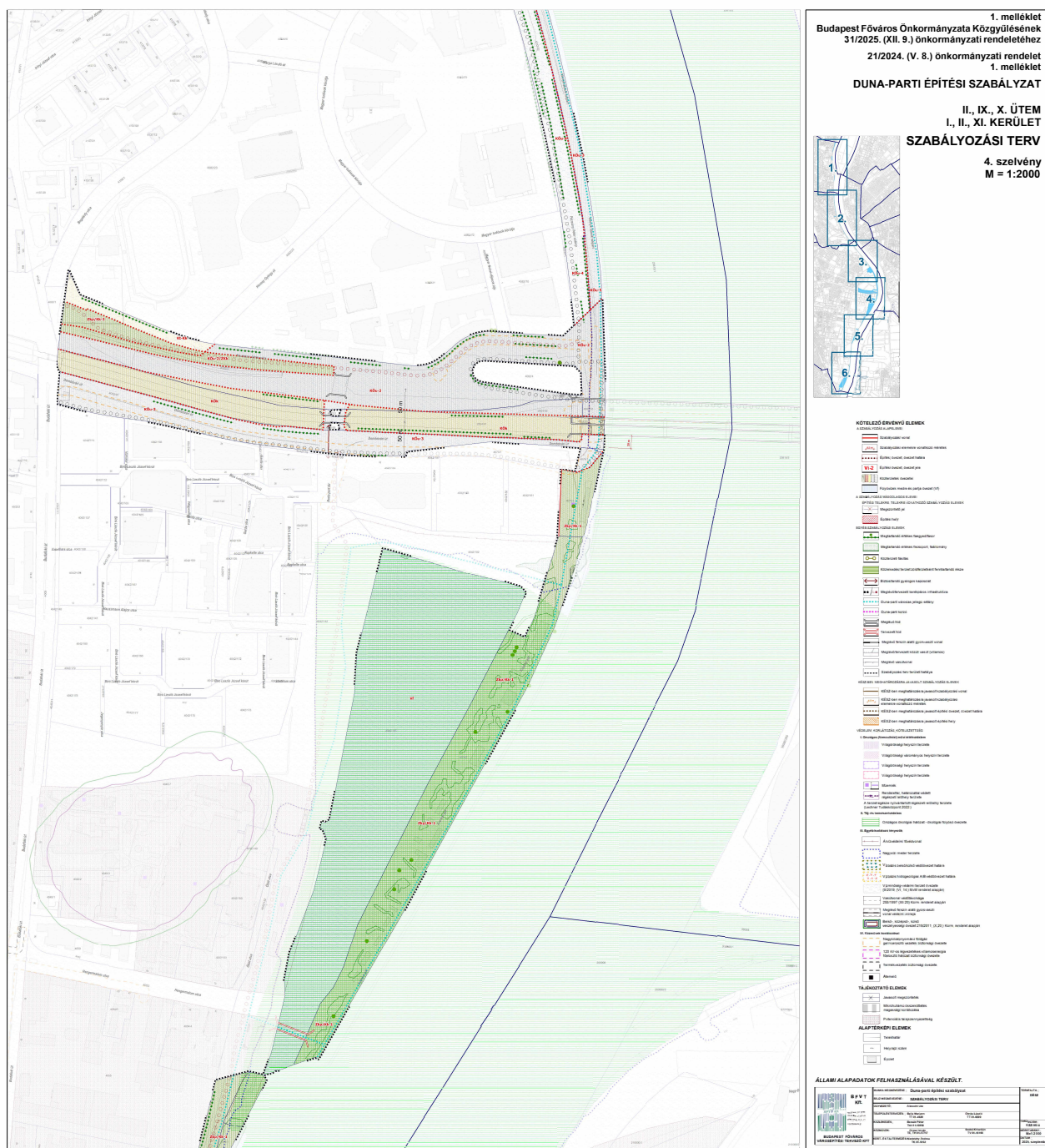
1. Az I. kerület, a II. kerület és a XI. kerület, Újbuda Duna-parti területére vonatkozó Duna-parti építési szabályzatról szóló 21/2024. (V. 8.) önkormányzati rendelet 1. melléklete 1. pontja helyébe a következő 1. pont lép:

„1. 1. szelvény



3. Az I. kerület, a II. kerület és a XI. kerület, Újbuda Duna-parti területére vonatkozó Duna-parti építési szabályzatról szóló 21/2024. (V. 8.) önkormányzati rendelet 1. melléklet 4. pontja helyébe a következő 4. pont lép:

„4. 4. szelvény



2. melléklet a 31/2025. (XII. 9.) önkormányzati rendelethez

1. Az I. kerület, a II. kerület és a XI. kerület, Újbuda Duna-parti területére vonatkozó Duna-parti építési szabályzatról szóló 21/2024. (V. 8.) önkormányzati rendelet 2. melléklet 3. pontjában foglalt táblázat a következő 2a. sorral egészül ki:

”

	<i>A</i>	<i>B</i>	<i>C</i>	<i>D</i>	<i>E</i>	<i>F</i>	<i>G</i>	<i>H</i>	<i>I</i>	<i>J</i>
2a	<i>KÖu-2/Zkk</i>	–	–	0	–	–	60	0	–	–

”

2. Az I. kerület, a II. kerület és a XI. kerület, Újbuda Duna-parti területére vonatkozó Duna-parti építési szabályzatról szóló 21/2024. (V. 8.) önkormányzati rendelet 2. melléklet 4. pontja helyébe a következő pont lép:

„4. Zöldterületek

	<i>A</i>	<i>B</i>	<i>C</i>	<i>D</i>	<i>E</i>	<i>F</i>	<i>G</i>	<i>H</i>	<i>I</i>	<i>J</i>
1	Övezet jele	Kialakítható legkisebb telekterület	Beépítési mód	Megengedett legnagyobb beépítettség mértéke	Épületmagasság (m)		Zöldfelület legkisebb mértéke	Terepszint alatti beépítés legnagyobb mértéke	Szintterületi mutató megengedett legnagyobb mértéke (m ² /m ²)	
2		(m ²)		(%)	Legkisebb	Legnagyobb	(%)	mértéke (%)	Általános	Parkolásra fordítható
3	Zkp/Kk-1	1000	–	1	–	4,5	60	0	–	–
4	Zkp/Kk-2	–	–	0	–	–	60	0	–	–
5	Zkp/Kk-3	–	–	0,5	–	–	60/45*	0	–	–

*Amennyiben az övezet területén megvalósul a tervezett közcélú sportfunkció kialakítása, a zöldfelület legkisebb mértéke a BP/1701/00142-27/2025. számú OTÉK eltérési engedély alapján. A 45% zöldfelületi arány alkalmazása esetén a zöldfelületek 100%-át teljesértékű zöldfelületként kell kialakítani. ”

